

Ondersteuningsplan 2018 - 2022

Samenwerkingsverband VO
Voorne-Putten en Rozenburg

INHOUD

1. Voorwoord

2. Over dit plan

- Opzet
- Ondersteuningsplan en schoolondersteuningsprofielen
- Duur ondersteuningsplan 2018 - 2022

3. Organisatie

- Samenwerkingsverband VO VPR
- Bestuursmodel en medezeggenschap
- Medewerkers samenwerkingsverband
- Organigram samenwerkingsverband

4. Visie en speerpunten

- Visie samenwerkingsverband
- Uitwerking in speerpunten
- Kwaliteitsbeleid

5. Uitwerking in programma's

- Model van toebedeling van middelen
- Programma 1- Basisondersteuning
- Programma 2 - interne arrangementen en andere voorzieningen
- Programma 3 - Externe voorzieningen
- Programma 4 - Voortgezet Speciaal Onderwijs
- Programma 5 - Toelaatbaarheid
- Programma 6 - Ontwikkeling en innovatie
- Programma 7 - Bestuur en organisatie

6. Meerjarenbegroting Organigram samenwerkingsverb

- Toelichting op de meerjarenbegroting
- Programma 2 en 3
- Deelname VSO
- Dynamische samenleving

1. Voorwoord

Met het ondersteuningsplan 2018 – 2022 gaat het samenwerkingsverband een volgende periode passend onderwijs in. Met als doel nog beter antwoorden te kunnen geven op de ondersteuningsvragen van de leerlingen. In dit ondersteuningsplan wordt aangegeven hoe we dit willen bereiken. Het plan is de neerslag van de afspraken die er in het samenwerkingsverband zijn gemaakt met en tussen de scholen. Ook verantwoordt het samenwerkingsverband zich met het ondersteuningsplan ook naar de Raad van Toezicht, de gemeenten en de inspectie. En worden ouders, docenten, zorgcoördinatoren, schooldirecteuren en andere betrokkenen inzicht gegeven hoe het samenwerkingsverband werkt.

In de afgelopen jaren hebben de scholen een steeds duidelijker rol gekregen in de beleidsontwikkeling en de beleidsuitvoering binnen het samenwerkingsverband. Dit vanuit de realiteit dat passend onderwijs zich in de scholen afspeelt. Het zijn de scholen die leerlingen in hun vertrouwde omgeving passende ondersteuning kunnen bieden. Dit onderwijs, zo streeft het samenwerkingsverband na, speelt zich zo veel als mogelijk in het regulier onderwijs af. Waar nodig worden de leerlingen geplaatst in het voortgezet speciaal onderwijs. Een dezelfde ontwikkeling speelt zich af bij de gemeenten. Hier komt meer en meer de focus te liggen op een vroegtijdiger inzet van jeugdhulp. Voor zowel onderwijs als de jeugdhulp geldt dat met meer preventie ondersteuning eerder en effectiever geboden moet worden. Een goede samenwerking tussen onderwijs en gemeenten is hierbij voorwaardelijk.

De rollen van het samenwerkingsverband zijn divers. Zo faciliteert het samenwerkingsverband scho-

len in het organiseren van extra ondersteuning en deskundigheidsvergroting, denkt het mee in het bij elkaar brengen van de partijen en helpt het samenwerkingsverband scholen in de ontwikkeling naar meer preventie als het gaat om het bieden van extra ondersteuning.

Al deze activiteiten moeten leiden tot beter passend onderwijs. De opbrengsten van onze inspanningen monitoren we. Dit gebeurt door gesprekken met scholen, door het van de effecten van de uitgevoerde activiteiten en door gebruik te maken van audits en tevredenheidsonderzoeken.

De samenwerking tussen de scholen wordt door het samenwerkingsverband versterkt door het bijbrengen van de professionals in bovenscholse overleggen. Meer en meer gebeurt dit met de gemeenten en de instellingen voor jeugdhulp om de verbinding onderwijs en zorg te realiseren. Goed merkbaar is dat na een periode van zoeken van oplossingen, zowel het onderwijs en de jeugdhulp elkaar in het belang van leerlingen versterken.

Het samenwerkingsverband is van en voor de scholen. Met elkaar, scholen en schoolbesturen, samenwerkingsverband en gemeenten voor wat betreft de jeugdhulp kunnen we ervoor zorgen dat elke leerling het onderwijs, de ondersteuning en de jeugdhulp krijgt die het beste past.

Ook in de komende jaren is dat dé uitdaging waar we elke dag voor willen gaan!

Peter Klop, directeur-bestuurder Samenwerkingsverband VO Voorne-Putten en Rozenburg.

2. Over dit plan

De totstandkoming van het ondersteuningsplan

Bij het maken van het ondersteuningsplan zijn verschillende partijen betrokken. Allereerst de scholen die verantwoordelijk zijn voor de beleidsvoorbereiding, de uitvoering en de evaluatie. Daarnaast heeft overleg plaatsgevonden met de Raad van Toezicht, de zorgcoördinatoren, de ondersteuningsplanraad, de medewerkers van het samenwerkingsverband en de gemeenten.

Opzet

De inhoud van het ondersteuningsplan is opgebouwd uit zeven programma's. Activiteiten en geld zijn in deze programma's aan elkaar verbonden. Zo is er een directe koppeling tussen de begroting van het samenwerkingsverband en de inhoudelijke programma's. Dit maakt ook een duidelijke financiële verantwoording mogelijk.

Ondersteuningsplan en schoolondersteuningsprofielen

Het ondersteuningsplan van het samenwerkingsverband geeft op hoofdlijnen aan waar het samenwerkingsverband voor staat en welke activiteiten hieraan verbonden zijn. De schooluitwerking wordt beschreven in het schoolondersteuningsprofiel. In

dit document legt het schoolbestuur ten minste eenmaal per vier jaar vast welke ondersteuning de school kan bieden aan leerlingen die dat nodig hebben. Ook staat hierin welke ambities de school heeft voor de toekomst. Het ondersteuningsplan en het schoolondersteuningsprofiel zijn levende documenten die elk jaar geactualiseerd worden.

Duur ondersteuningsplan 2018 - 2022

Het ondersteuningsplan 2018 – 2022 is het tweede meerjarig plan van het samenwerkingsverband Voorne-Putten en Rozenburg. Sinds de invoering van Passend Onderwijs is veel veranderd. Meer en meer raken we ervan bewust dat de ondersteuningsvraag van de leerling richtinggevend is voor het aanbod. Dat betekent voortdurend meebewegen, beter gesteld, pro-actief handelen van de scholen en waar nodig de vroegtijdige inzet van de jeugdhulpverlening. Het aanbod van de scholen, het samenwerkingsverband en de gemeenten voor de jeugdhulp dient hierbij in beweging te zijn om aan te blijven sluiten bij de vragen van de leerlingen.

3. Organisatie

Samenwerkingsverband VO Voorne-Putten en Rozenburg (VOVPR)

De Stichting VOVPR telt 8 besturen voor voortgezet (speciaal) onderwijs en 15 scholen voor voortgezet (speciaal) onderwijs. Daarnaast drie bovenscholse voorzieningen: Rochade, Maatwerk(t) en Maatwerk-plus.

Bestuursmodel en medezeggenschap

Het samenwerkingsverband kent het Raad van Toezicht – bestuursmodel. De Raad van Toezicht functioneert als intern toezichhoudend orgaan. In de Raad van Toezicht zijn de aangesloten schoolbesturen vertegenwoordigd. Het bestuur functioneert als stichtingsbestuur. In VOVPR wordt deze taak uitgevoerd door een directeur/bestuurder. De medezeggenschap in het samenwerkingsverband is geregeld in de ondersteuningsplanraad (OPR). De OPR bestaat uit vertegenwoordigers van personeel en ouders van de scholen. Daarnaast beschikt het samenwerkingsverband over een medezeggenschapsraad.

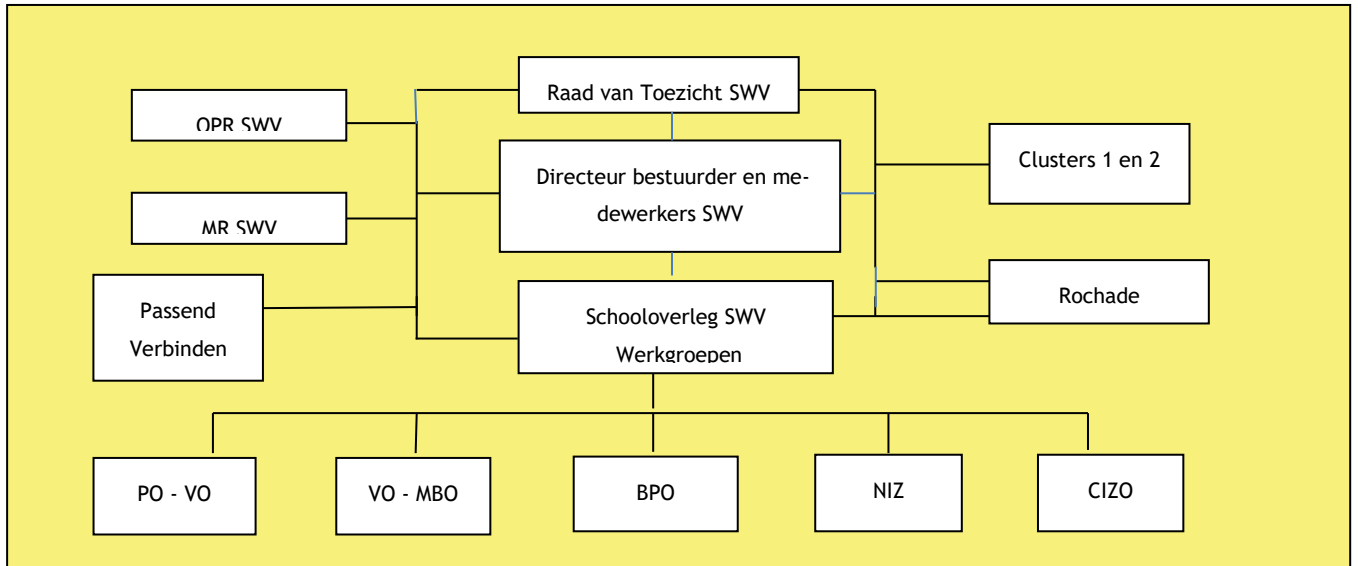
Medewerkers samenwerkingsverband.

De medewerkers in dienst van het samenwerkingsverband maken deel uit van drie clubjes, namelijk de medewerkers van de Commissie Integrale Zorg en Onderwijs (CIZO), de medewerkers van de onderwijsopvangvoorziening Rochade en de Begeleiders Passend Onderwijs. De CIZO voert de (wettelijke) taken van de toekenning van de aanwijzingen leerwegondersteuningonderwijs en de toelaatbaarheidsverklaringen voor het praktijkonderwijs en het voortgezet speciaal onderwijs uit. De Rochade medewerkers werken in de onderwijsopvangvoorziening en ondersteunen de docenten bij het begeleiden van leerlingen. De begeleiders Passend Onderwijs begeleiden met name de leerlingen en wel met een preventieve opdracht.

Organigram samenwerkingsverband

Opbouw organigram: de Raad van Toezicht, de directeur- bestuurder/medewerkers samenwerkingsverband, het scholenoverleg en de werkgroepen. Op de onderste lijn de werkgroepen, netwerken en commissies. Deze zijn uitvoerend en op 'hun' onderwerp beleidsvoorbereidend. Het gaat om de werkgroepen PO-VO (primair onderwijs – voortgezet onderwijs), VO-MBO (voortgezet onderwijs – middelbaar beroepsonderwijs), de werkgroep NIZ (netwerk interne zorg) en de CIZO (Commissie Integrale Zorg en Onderwijs). In de buitenkolommen de medezeggenschapsorganen, te weten de ondersteuningsplanraad en de medezeggenschapsraad van het samenwerkingsverband, de verbinding met de clusters 1 en 2 en de onderwijsopvangvoorziening Rochade.

Onder de noemer Passend Verbinden valt een breed scala aan activiteiten. Het betreft de beleidsafstemming vanuit Passend Onderwijs en de ontwikkelingen m.b.t. de jeugdhulp, de gezamenlijke verantwoordelijkheid over het schoolmaatschappelijk werk en de pilots aansluiting onderwijs en jeugdhulp, die in vijf scholen in de gemeenten Brielle, Hellevoetsluis en Nissewaard in het eerste half jaar van 2018 worden georganiseerd.



4. Visie en speerpunten

Visie samenwerkingsverband

Het samenwerkingsverband VO VPR is een interbestuurlijke organisatie met de bovenbestuurlijke opdracht passend onderwijs aan leerlingen te bieden. Het belang van de leerling en de ouders is hierbij het uitgangspunt. Het samenwerkingsverband werkt vanuit de volgende visie:

- Waar mogelijk en wenselijk inclusief onderwijs door versterking van het regulier onderwijs.
- Vroegtijdig signaleren en vroegtijdig handelen.
- De ontwikkeling van curatieve voorzieningen naar preventieve interventies.
- Uitgaan van de leerling in de context van zijn/haar leven.
- Ouders zijn gesprekspartners van de school en worden betrokken bij de overleggen over hun kind.

Uitwerking in speerpunten

Vanuit de visie is een aantal speerpunten geformuleerd. Deze speerpunten zijn richtinggevend voor de programma's van het samenwerkingsverband. Daarbij meteen de opmerking dat het ondersteuningsplan een (lange) periode van 4 jaar betreft. De visiepunten zijn niet zo aan de tand des tijds onderhevig. Dat zal meer het geval kunnen zijn voor de speerpunten. Elk jaar zal kritisch worden gekeken naar het effect van de programma's.

De speerpunten voor de komende periode zijn:

- Het vergroten van de mogelijkheden van het regulier onderwijs. Hierin passen de arrangementen "Op Maat" en de arrangementen ISK, het budget voor deskundigheidsbevordering en ontwikkeling, de inzet van het schoolmaatschappelijk werk, de Triade-overleggen, de ondersteuning van de scholen door de orthopedagogen van het samenwerkingsverband en de LWOO plusgroep van het Maerlant. Ook de mid-

delen voor leerwegondersteunend onderwijs en praktijkonderwijs passen in dit speerpunt.

- Het eerder en effectiever inzetten van interventies. Alleen het bieden van een structuur, een omgeving, is niet voldoende. Vanuit een visie op wat de leerling nodig heeft voeren scholen, lees teams, gericht interventies uit. Vanuit het samenwerkingsverband wordt dit gestimuleerd en ook gefaciliteerd door het inzetten van de medewerkers Rochade en de Begeleiders Passend Onderwijs. Deze eerder inzet geldt niet alleen voor onderwijs, maar is ook van toepassing voor de jeugdhulp.
- Een betere verbinding met de jeugdzorg. Voor een aantal leerlingen is een gecombineerd arrangement onderwijs – jeugdzorg nodig. Het samenwerkingsverband stimuleert de aansluiting tussen scholen en de jeugdhulp door samen met gemeenten te zoeken naar effectieve werkwijzen. In dit kader worden in 2018 in Brielle, Hellevoetsluis en Spijkenisse pilots uitgevoerd. De opbrengsten vanuit de pilots zullen door onderwijs en gemeenten worden benut om te komen tot een voor leerlingen, ouders en scholen betere passende, en vooral een meer integrale inzet van onderwijs en jeugdhulp.
- De versterking van de samenwerking tussen school en ouders. Hierin passen het volledig delen van informatie, het elkaar verstaan en het duiden van de verantwoordelijkheden die ouders, school en samenwerkingsverband hebben
- Het verder verminderen van het aantal thuiszitters. Dit door vroegtijdiger en beter zicht te hebben op de ondersteuningsvragen van de leerlingen. Zeker voor deze

groep leerlingen geldt dat het geheel (school, thuis en straat) uitgangspunt is voor de weg terug. Kernbegrippen in deze zijn preventie en communicatie.

- De docenten en coaches van onderwijsopvangvoorziening Rochade zullen meer en meer worden ingezet voor de duale opvang van leerlingen (Rochade én school) en het ondersteunen van de school in het vinden van antwoorden op ondersteuningsvragen van leerlingen.
- Voor leerlingen waarvoor het algemeen beschikbare aanbod geen oplossingen biedt is er Maatwerk(t) en Maatwerkplus. Maatwerk(t) bereidt voor leerlingen zonder diploma de doorstroming naar het MBO voor. Maatwerk(t) is een onderdeel van Rochade. Maatwerkplus zorgt voor leerlingen waarvoor geen oplossing voor handen lijkt een passende onderwijsplek.
- Het zorgen voor goed verlopende overstappen van primair naar voortgezet onderwijs en van voortgezet onderwijs naar middelbaar beroepsonderwijs. De werkgroepen PO – VO en VO – MBO geven hier vorm en inhoud aan. Gezocht wordt naar de afstemming en het versterken van de samenwerking tussen de partijen.

Kwaliteitsbeleid

Het kwaliteitsbeleid verloopt cyclisch en langs twee lijnen. Vooraf beschrijven scholen hoe de door het samenwerkingsverband beschikbaar gestelde middelen worden ingezet en welke verbeteractiviteiten en ontwikkeltrajecten gaande zijn. Het samenwerkingsverband bespreekt deze beide punten in het scholenoverleg. De verantwoording gebeurt achteraf aan de hand van een jaarverslag waarin zowel de scholen als het samenwerkingsverband inzichtelijk maken hoe en met welk resultaat de middelen zijn ingezet. Van groot belang hierbij is het elkaar kunnen aanspreken en het kunnen leren van elkaar.

5. Uitwerking in programma's

Model van toebedeling van middelen

Het samenwerkingsverband heeft gekozen voor een gemengd model van toebedeling van middelen. Zo gaat een deel van het budget rechtstreeks naar de scholen. De scholen zijn met een paar spelregels vrij in het besteden van deze gelden. Een voorbeeld is het budget arrangementsgelden voor de extra ondersteuning en de gelden voor scholing en ontwikkeling. Andere budgetten gaan naar formatie die rechtstreeks ten goede komt aan docenten en leerlingen. Voorbeelden hiervan zijn de medewerkers Rochade en de Begeleiders Passend Onderwijs. Het overgrote deel van het budget gaat naar het leerwegondersteunend onderwijs, het praktijkonderwijs en het voortgezet speciaal onderwijs.

Programma 1 – Basisondersteuning

In het Schoolondersteuningsprofiel beschrijven de scholen hoe zij de basisondersteuning vormgeven en waarin zij zich onderscheiden van andere scholen (basisplus). Het hebben van een brede basisondersteuning werkt preventief op de opschaling naar zwaardere vormen van ondersteuning. De basisondersteuning wordt bekostigd door de scholen. Het samenwerkingsverband ondersteunt deze door mee te denken en mee te handelen. Het gaat daarbij om de volgende mogelijkheden:

- Het houden van een triade-overleg waarin het samenwerkingsverband met de school, de ouders en de leerling de mogelijkheden van de leerling bespreekt.
- De inzet van één van de orthopedagogen van het samenwerkingsverband die de school vragend helpt naar een mogelijk antwoord op de vraag van de leerling. Een voor een aantal leerlingen passend vervolg is dat de zorgcoördinator samen met de gemeentelijke toegang tot jeugdhulp een integraal antwoord vindt op de vragen van de leerling (en zijn/haar omgeving).

- De begeleiders Passend Onderwijs helpen de scholen beter tegemoet te komen aan de ondersteuningsbehoeften van de leerlingen. Hiertoe wordt de BPO-er onderdeel van het ondersteuningsteam van de school
- De overstapcoaches brengen dreigende uitvallers en oud VSV'ers in beeld. De overstapcoach begeleidt deze jongeren naar een positie in het mbo of naar werk. De overstapcoach wordt bekostigd vanuit externe subsidie.
- Schoolmaatschappelijk werk. Hierbij is sprake van co-financiering: 50% gemeente, 25% scholen en 25% samenwerkingsverband. De uitvoering gebeurt door Enver, onder de gezamenlijke verantwoordelijkheid van de gemeenten en het onderwijs. Eerder genoemd zijn de pilots op vijf scholen waarin wordt uitgetoetst hoe het onderwijs- en jeugdzorgaanbod beter en sneller kan aansluiten op de behoeften van de leerlingen.

Programma 2 – Interne arrangementen en andere voorzieningen

Dit programma omvat de interne arrangementen, lwoo en pro. Deze worden hieronder uitgewerkt. Het samenwerkingsverband kent de volgende interne arrangementen:

- Arrangementen "Op Maat". Scholen ontvangen op voorhand een budget hiervoor. De verantwoording van de inzet van de middelen gebeurt op basis van de OPP's. De OPP's worden door het samenwerkingsverband opgevraagd en bezien op efficiency en effectiviteit. De resultaten worden met de directies van de scholen besproken.

- Arrangementen ISK – scholen kunnen ISK-arrangementen aanvragen bij het samenwerkingsverband. De aard en mate van ondersteuning wordt bepaald vanuit het leerlingdossier van de voorgaande ISK-voorziening en de benodigde extra ondersteuning voor de vervolgschool. Na de eerste ervaringen in het afgelopen jaar zal het samenwerkingsverband in de komende periode een betere overdracht van leerlingen van ISK naar de scholen stimuleren en de scholen ondersteunen in het begeleiden van de leerlingen na hun ISK verblijf.
- De LWOO plusgroep van Maerlant is een preventieve maatregel om het aantal TLV's voortgezet speciaal onderwijs terug te dringen. De ervaring heeft uitgewezen dat in de LWOO plusgroep leerlingen een plek krijgen waarvoor anders voor het overgrote deel (80%) een TLV zou zijn aangevraagd.
- In het schooljaar 2017 – 2018 wordt nog volgens de landelijke criteria door het samenwerkingsverband de LWOO-aanwijzing afgegeven. Het samenwerkingsverband heeft gekozen voor de mogelijkheid om m.b.t. LWOO eigen beleid te ontwikkelen ("opting out"). Het nieuwe beleid zal worden gekenmerkt door een meer op de leerlingen toegesneden onderwijs en ondersteuningsaanbod. Hier hoort ook een duidelijker verantwoording bij. De beschrijving van dit aanbod zal worden opgenomen in de schoolondersteuningsprofielen. Deze nieuwe situatie zal vanaf 1 januari 2019 ingaan. In de bestuursbijeenkomst van 21 maart heeft de Raad van Toezicht de keuze voor opting out goedgekeurd.
- De bekostiging van het praktijkonderwijs vormt geen onderdeel van de opting out. Mogelijk dat in de toekomst de bekostiging van het praktijkonderwijs op een dezelfde wijze als die van het voortgezet speciaal onderwijs wordt geregeld.

Programma 3 – Externe voorzieningen

Het samenwerkingsverband kent twee externe voorzieningen: Rochade en Maatwerk Plus.

- **Rochade**
Daar waar leerlingen meer nodig hebben dan de scholen op dat moment kunnen bieden kan een leerling maximaal drie maanden een deel van de week Rochade volgen. De school blijft verantwoordelijk voor de leerling; voor het schoolwerk en de toetsen. Naast dit schoolwerk is er aandacht voor sociale vaardigheidstrainingen. Een deel van de medewerkers van Rochade zal in de komende tijd in de scholen worden ingezet op dezelfde manier als de BPO-ers, d.w.z. in de preventie ter voorkoming van onnodige opschaling naar zwaardere ondersteuning en (dreigende) schooluitval.
- **Maatwerk Plus** – deze voorziening is bedoeld als tijdelijke opvang voor leerlingen die of een TLV voor het VSO hebben, maar voor wie op het VSO nog geen plaats is, of waarvoor niet direct een perspectief voorhanden is. Voor deze leerlingen is het risico op thuiszitten groot. Het gaat hier om één groep van 12 leerlingen.

NB. Beide voorzieningen zijn in beweging en sterk gerelateerd aan de ontwikkelingen in het voortgezet en voorgezet onderwijs.

Programma 4 – Voortgezet Speciaal Onderwijs

Het samenwerkingsverband beschikt over twee scholen voor voortgezet speciaal onderwijs, één voor de cluster 3 leerlingen en één voor de cluster 4 leerlingen. Globaal de helft van de leerlingen met TLV voor het VSO bezoeken een VSO school buiten de regio. Het samenwerkingsverband wil in stapjes toewerken aan het verleggen van een deel van deze leerlingenstroom van buiten naar binnen de regio door het vergroten van de

expertise van het regulier onderwijs voor leerlingen met een cluster 4 problematiek.

Direct hieraan verbonden is de jeugdhulp. Juist in het speciaal onderwijs is het integrale aanbod onderwijs – jeugdhulp van groot belang. Dit punt is voor de gemeenten en speerpunt. In 2018 zal gestart worden met het faciliteren van het voorgezet speciaal onderwijs (De Gaard, Spijkenisse) waarin het snel beschikbaar stellen van jeugdhulp wordt georganiseerd.

Voor leerlingen die zeer moeilijk leren, langdurig ziek zijn en/of een lichamelijke of meervoudige beperking hebben is er cluster 3. In ons samenwerkingsverband is dit de VSO Maarland school in Brielle. Daarnaast maken in Voorne Putten woonachtige leerlingen met een cluster 3 beschikking ook gebruik van cluster 3 scholen van het bestuur BOOR, Rotterdam. Voor leerlingen met een ernstige gedragsproblematiek en/of een ernstige psychiatrische stoornis er is cluster 4. Ook leerlingen in een gesloten inrichting vallen onder deze vorm van onderwijs. In het samenwerkingsverband is één onderwijsvoorzieningen voor cluster 4, namelijk De Gaard van bestuur Yulius, in Spijkenisse.

Niet deel uitmakend van het samenwerkingsverband, maar wel van belang zijn de scholen voor leerlingen met een visuele beperking en de scholen met leerlingen met een auditieve en/of communicatieve beperking. De partner voor leerlingen met een visuele handicap voor het samenwerkingsverband VO VPR is Koninklijke Visio. Wanneer sprake is (van een vermoeden) van een visuele beperking kunnen ouders, maar ook de school, hun kind aanmelden bij de koninklijke Visio. Na onderzoek beoordeelt de Commissie van Onderzoek of het kind op basis van de landelijke toelatingscriteria recht heeft op een cluster 1 indicatie. Hierbij wordt ook aangegeven of het kind recht heeft op ambulante onderwijskundige begeleiding of op onderwijs op één van de scholen voor leerlingen met visuele beperking van Visio. Voor leerlingen met een auditieve en/of communicatieve beperking kunnen als er sprake is van een onderwijsbehoefte rekenen op ondersteuning vanuit cluster 2. Het gaat om leerlingen die doof, slechthorend zijn of een taalspraakstoornis hebben. De cluster 2 partner voor het sa-

menwerkingsverband is de Koninklijke Auris Groep. De uitkomsten vanuit door Auris afgenomen onderzoek kunnen leiden tot afspraken tussen de school en Auris.

In de afgelopen twee jaar is het aantal VSO leerlingen vanuit het samenwerkingsverband gestegen van ca. 300 naar ca. 340 leerlingen. Hieraan liggen ten grondslag de grotere instroom vanuit het SO, het beëindigen van de bureaucratie van de vroegere indicatiesteller de RVC en een veranderende samenleving, die ook gevolgen heeft op de ondersteuningsvragen van leerlingen en scholen. Het beleid van het samenwerkingsverband m.b.t. het VSO beoogt een lichte daling om na een drie jaar weer terug te zijn op het aantal van 300. De aanvragen voor de categorieën 2 en 3 worden niet meer automatisch toegekend. Samen met de gemeenten wordt oplossingen gezocht om helderheid te scheppen 'wie van welk budget is. Nog belangrijker is dat leerlingen die onderwijs- en jeugdhulpzorg nodig hebben deze tijdig en in voldoende mate ontvangen. Ook is afgesproken dat TLV's worden verstrekt tot en met het schooljaar waarin de leerling 18 jaar oud is. Dit zal gefaseerd worden ingevoerd opdat het VSO de tijd heeft om zich hier op voor te bereiden.

Programma 5 – Toelaatbaarheid

De Commissie Integrale Zorg en Onderwijs (CIZO) heeft een onderzoeks- en adviesfunctie, verzorgt de aanvragen voor LWOO en PrO, monitort de arrangementen 'op maat', kent de ISK arrangementen toe en fungeert als toewijzingscommissie voor de toelaatbaarheid VSO. Kort samengevat is de CIZO de regisseur (op het 'geïndiceerde' deel) van het dekkend netwerk. Bij het toekennen van de TLV's is de CIZO gehouden aan de wettelijk vastgelegde bepalingen voor zorgplicht, vraagvereisten, beslissingstermijnen en bezwaarprocedure.

Eén van de wettelijke taken van de CIZO is het verstrekken van de aanwijzingen voor het leerwondersteunend onderwijs en van de toelaatbaarheidsverklaringen voor het praktijkonderwijs. In 2018 zullen de voorbereidingen worden gemaakt om de keuze voor 'opting out' te maken. Dat betekent vrij-

heid is m.b.t. de duur, de criteria en het licentieschap.

Een tweede wettelijke taak is het toekennen van de toelaatbaarheidsverklaringen voor het VSO. Dit gebeurt op dit moment voornamelijk op basis van dossierinformatie. Het samenwerkingsverband wil eerder betrokken zijn in de aanloop naar een mogelijke aanvraag voor een toelaatbaarheidsverklaring voor het VSO. Dit kan door de advisering van een orthopedagoog van de CIZO en de eerdere betrokkenheid van de jeugdzorg. Dit met het doel om waar mogelijk eerder en gericht activiteiten uit te voeren om een zwaardere vorm van ondersteuning (Rochade, VSO, zwaardere zorg, e.d.) te voorkomen.

Naast de wettelijke taken voert de CIZO een aantal andere werkzaamheden uit. De CIZO heeft een adviesfunctie m.b.t. de arrangementen 'Op Maat', kent de arrangementen ISK toe en is de toelatingscommissie voor Rochade, Maatwerk(t) en Maatwerkplus. Daarnaast adviseert en ondersteunt de CIZO de scholen bij leerlingen met een complexe ondersteuningsvraag, heeft een actieve rol in de afstemming tussen het PO en het VO en verzorgt de registratie van de thuiszitters.

Tenslotte heeft de CIZO een positie in het monitoren van de verschillende aanvragen. Het gaat daarbij om de aanwijzingen LWOO, de toelaatbaarheidsverklaringen PrO en VSO, de arrangementen 'Op Maat' en ISK en de leerlingen Maatwerk(t) en Maatwerkplus.

Programma 6 – Ontwikkeling en innovatie

Het programma Ontwikkeling en innovatie omvat activiteiten op het gebied van professionalisering van medewerkers en initiëren en faciliteren van nieuwe ontwikkelingen. Voor de komende periode zijn de volgende ontwikkelingen voorzien:

- Kansrijke Regio.
Het doel van de activiteiten onder deze titel is het ontwikkelen van een ononderbroken ontwikkeling voor jongeren van ca. 15 jaar naar (duurzaam) werk, sommige jongeren via een vmbo-diploma en een mbo-2-opleiding. Anderen zullen ongediplomeerd

het vmbo verlaten en via entree naar werk gaan. De middelen worden ingezet op de procesbegeleiding van de verschillende overleggen.

- Leerlingcoaching.
De doelgroep voor de leerlingcoaching zijn de (dreigende) thuiszitters. Vanaf 2018 zal dit budget rechtstreeks naar de scholen gaan. De scholen hebben vervolgens keuzevrijheid in de besteding. Het doel, het voorkomen van thuiszitters, blijft staan.
- Ontwikkeling van scholen.
Op basis van een uitgebreide vragenronde in alle scholen zijn de door de scholen de gewenste ontwikkelingspunten en scholingstrajecten genoemd. De kernvraag was hierbij op welke wijze de school meer preventie in de organisatie van de ondersteuning kan inbouwen. Het samenwerkingsverband faciliteert de ontwikkeling naar preventie.
- Middelen verbinding onderwijs en jeugdzorg. Deze middelen worden ingezet om de scholen te ondersteunen een betere verbinding met de (jeugd)zorg te maken. Hierbij kan worden gedacht aan de pilots onderwijs – jeugdhulp waarbij zonder aansluitfunctionarissen of met de schoolmaatschappelijk werker gewerkt wordt aan onderwijs – zorgarrangementen.
- Frictiebudget.
Bedoeld voor snelle en mogelijk ook onconventionele oplossingen voor thuiszitters en dreigende thuiszitters.

Programma 7 – Bestuur en organisatie

Het programma Bestuur en organisatie omvat de activiteiten van bestuur, directie, toezicht, beheer en administratie.

6. Meerjarenbegroting

Meerjarenbegroting	2018	2019	2020	2021
Baten				
rijksbijdragen	11.335.328	11.288.751	11.316.633	11.213.369
overige baten	102.992	102.992	102.992	102.992
geoormerkte baten programma's	133.800	133.800	133.800	133.800
Totale baten	11.572.120	11.525.543	11.553.425	11.450.161
Lasten				
Programma 1 - Basisondersteuning	0	0	0	0
Programma 2 - Interne voorzieningen				
Programma 2a - Interne arrangementen	1.133.400	1.133.400	1.133.400	1.133.400
Programma 2b - Leerwondersteunend onderwijs	3.944.654	3.865.585	3.786.516	3.703.055
Programma 2c - Praktijkonderwijs	1.212.388	1.186.032	1.164.068	1.137.712
Programma 3 - Externe voorzieningen	595.700	565.700	548.200	548.200
Programma 4 - Voortgezet Speciaal Onderwijs	4.185.376	4.150.222	3.959.355	3.763.458
Programma 5 - Toelaatbaarheid	399.100	399.100	399.100	399.100
Programma 6 - Ontwikkeling en innovatie	280.000	280.000	280.000	280.000
Programma 7 - Bestuur en organisatie	293.650	293.650	293.650	293.650
Totale lasten	12.044.267	11.873.689	11.564.290	11.258.574
Resultaat	-472.147	-348.146	-10.864	191.586

Toelichting op de meerjarenbegroting

De eerste twee jaren heeft het samenwerkingsverband tekorten. Structureel is er sprake van jaarlijks een (relatief bescheiden) positief resultaat van ruim € 100.000 (= 1% van de baten). De tekorten in de eerste jaren worden grofweg veroorzaakt door het feit dat het samenwerkingsverband de ondersteuning nu al inricht op basis van de uiteindelijke situatie na de verevening. De vermogenspositie is toereikend om deze tekorten op te vangen.

Programma 2 en 4

De deelname LWOO is per saldo gedaald. Het laatste jaar was er weer sprake van een stijging. In meerjarenperspectief wordt nu gerekend met een stabilisatie. Er is een risico dat de stijging van het laatste jaar zich doorzet. Dit risico kan worden ingeperkt wanneer de keuze wordt gemaakt voor opting out. De deelname PrO is een aantal jaren stabiel, na een aanvankelijke stijging.

Deelname VSO

De deelname aan het VSO vertoont een grillig verloop. Historisch gezien is het deelnamepercentage nu hoog. Het beleid voor de komende periode is gericht op preventie en hieruit voortkomend een geringe daling. Wat betreft de nieuwkomers hebben we in 2018 te maken met een fors aantal leerlingen. Het is lastig te voorspellen hoe de ontwikkelingen de komende jaren verlopen.

Dynamische samenleving

Een punt het vermelden waard is de vernieuwing van Rotterdam, met name Rotterdam-Zuid. Dit heeft tot gevolg dat met name een sociaal economische kwetsbare groep van Rotterdam naar (betaalbare) woningen in Spijkenisse verhuizen. Deze ontwikkeling trekt een wissel op het aanbod van onderwijs en zorg.